



Sportverein Granheim 1953 e.V.

**Hygienekonzept  
Fußball**

Stand 29.07.2021



# Sportverein Granheim 1953 e.V.

## Hygienekonzept

### Vorbemerkung

Die Landesregierung Baden-Württemberg hat eine neue Fassung der CoronaVO beschlossen, die zum 28.06.2021 in Kraft getreten ist. Kultus- und Sozialministerium haben außerdem am 26.06.2021 eine neue CoronaVO Sport notverkündet. Diese Verordnungen legen die Regeln für die Ausübung von Trainings- und Spielbetrieb im Amateurfußball fest. Die Grundzüge der Inzidenzstufen:

- Inzidenzstufe 1: 7-Tage-Inzidenz bis 10

- Sport im Freien und in geschlossenen Räumen ohne besondere Regelungen
- Wettkampfsport mit Hygienekonzept und Datenerhebung, im Freien mit max. 1.500 Personen, über 300 Personen gilt Maskenpflicht

- Inzidenzstufe 2: 7-Tage-Inzidenz 11 bis 35

- Sport im Freien und in geschlossenen Räumen ohne besondere Regelungen
- Wettkampfsport mit Hygienekonzept und Datenerhebung, im Freien mit max. 750 Personen, über 200 Personen gilt Maskenpflicht

- Inzidenzstufe 3: 7-Tage-Inzidenz 36 bis 50

- Sport im Freien und in geschlossenen Räumen ohne Personenbeschränkung und mit Pflicht zum 3G-Nachweis (getestet, geimpft, genesen)
- Wettkampfsport im Freien mit max. 500 Personen und mit Pflicht zum 3G-Nachweis

- Inzidenzstufe 4: über 50

- Sport im Freien mit max. 25 Person, innen max. 14 Personen und jeweils mit Pflicht zum 3GNachweis
- Wettkampfsport im Freien mit max. 500 Personen und mit Pflicht zum 3G-Nachweis

Die jeweils geltende Inzidenzstufe wird vom zuständigen Gesundheitsamt bekanntgemacht, wenn die entsprechende Inzidenz an fünf Tagen in Folge über- oder unterschritten wurde. Die Stufe gilt dann ab dem jeweils folgenden Tag.

Wichtig:

Es gilt jeweils die Inzidenz/Öffnungsstufe der Spielstätte. In allen Fällen sind zwingend die jeweiligen Regelungen der lokalen Behörden (Landkreise, Kommunen) zu beachten, diese können von den o.g. Vorgaben abweichen.

Voraussetzung für die Aufnahme des Trainings - und Wettkampfbetriebs ist die Erstellung eines Hygienekonzepts. Ein solches hat zunächst der Betreiber öffentlicher oder privater



# Sportverein Granheim 1953 e.V.

## Hygienekonzept

Sportanlagen gemäß §§ 2 Abs. 1 S. 1, 5 CoronaVO Sport vorzuhalten, soweit dort Trainingseinheiten stattfinden sollen. Für den Ligabetrieb oder eine Wettkampfsreihe, also insbesondere Meisterschaftsrunden und Pokalwettbewerbe, müssen gemäß § 4 CoronaVO Sport die jeweiligen Sportfachverbände (SBFV, bfv, wfv) ein die Veranstaltungsreihe übergreifendes Hygienekonzept implementieren.

Das vorliegende Hygienekonzept erfüllt die rechtlichen Vorgaben der CoronaVO Sport und ist bei allen Meisterschaftsspielen und Pokalwettbewerben zu beachten. Es kann darüber hinaus auch als Grundlage für ein Hygienekonzept des Sportanlagenbetreibers dienen, das für den Trainingsbetrieb zu beachten ist und ggf. auf die örtlichen Gegebenheiten angepasst werden muss.

## Allgemeine Grundsätze

### Allgemeine Hygiene- und Distanzregeln

- Grundsätzlich gilt das Einhalten des Mindestabstands (1,5 Meter) in allen Bereichen außerhalb des Spielfelds (Zonen 2 und 3, siehe Lageplan S. 4 und S. 5)
- In Trainings - und Spielpausen ist der Mindestabstand auch auf dem Spielfeld (Zone 1) einzuhalten.
- Körperliche Begrüßungsrituale (z.B. Händedruck/Umarmungen) sind zu unterlassen.
- Beachten der Hust - und Nies-Etikette (Armbeuge oder Einmal-Taschentuch).
- Empfehlung zum Waschen der Hände mit Wasser und Seife (mindestens 30 Sekunden) und/oder Desinfizieren der Hände. Waschbecken und Seife befinden sich auf den Toiletten vor den Kabinen. Desinfektionsmittel befindet sich an der Bewirtungshütte neben dem Spielfeld.
- Unterlassen von Spucken und von Naseputzen auf dem Spielfeld.
- Mitbringen eigener Getränkeflaschen, die zu Hause gefüllt wurden. **Der SV Granheim stellt den Spieler/rinnen während der Halbzeitpause keine Getränke zur Verfügung, ausgenommen davon ist der Schiedsrichter.**
- Kein Abklatschen, In-den-Arm-nehmen und gemeinsames Jubeln.

### Gesundheitszustand

- Liegt eines der folgenden Symptome vor, muss die Person dringend zu Hause bleiben bzw. einen Arzt kontaktieren: Husten, Fieber (ab 38° Celsius), Atemnot, Erkältungssymptome.
- Die gleiche Empfehlung liegt vor, wenn Symptome bei anderen Personen im eigenen Haushalt vorliegen.



# Sportverein Granheim 1953 e.V.

## Hygienekonzept

- Bei positivem Test auf das Coronavirus SARS-CoV-2 im eigenen Haushalt muss die betreffende Person mindestens 14 Tage aus dem Trainings- und Spielbetrieb genommen werden. Aktuelle Empfehlungen gehen sogar in Richtung vier Wochen.
- Bei allen am Training/Spiel Beteiligten sollte vorab der aktuelle Gesundheitszustand erfragt werden.

### Zonierung des Sportgeländes

Das Sportgelände wird in drei Zonen unterteilt und darüber der Zutritt von Personengruppen geregelt. Im Lageplan auf Seite 4 (Spielfeld 1) und Seite 5 (Spielfeld 2) sind diese Zonen markiert.

Zone 1: Spielfeld	Zone 2: Umkleidebereich	Zone 3: Zuschauerbereich
In Zone 1 befinden sich nur die für den Trainings - und Spielbetrieb notwendigen Personengruppen:	In Zone 2 haben nur die folgenden Personengruppen Zutritt:	Die Zone 3 bezeichnet sämtliche Bereiche der Sportstätte, die frei zugänglich und unter freiem Himmel (Ausnahme Überdachungen) sind.
<ul style="list-style-type: none"> <li>• Spieler</li> <li>• Trainer</li> <li>• Funktionsteams</li> <li>• Schiedsrichter</li> <li>• Sanitäts- und Ordnungsdienst</li> </ul>	<ul style="list-style-type: none"> <li>• Spieler</li> <li>• Trainer</li> <li>• Funktionsteams</li> <li>• Schiedsrichter</li> </ul>	<p><b>In diesem Bereich ist ein Abstand von 1,5m einzuhalten!</b></p> <p><b>Die Zone darf nur über den im Lageplan gekennzeichneten Eingang und nach Registrierung betreten werden</b></p>



# Sportverein Granheim 1953 e.V.

## Hygienekonzept

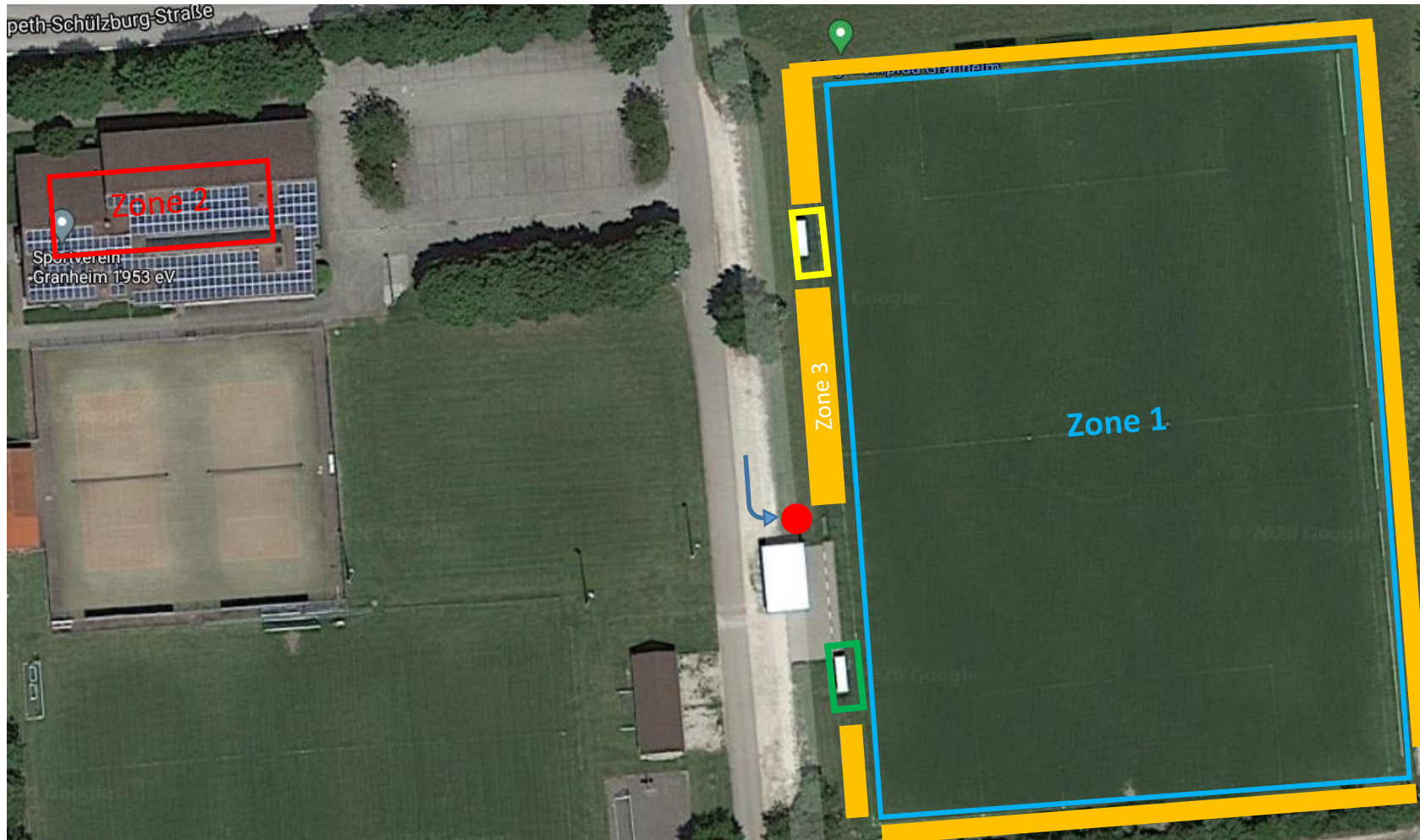


Abbildung 1: Lageplan Spielfeld 1



# Sportverein Granheim 1953 e.V.

## Hygienekonzept



Abbildung 2: Lageplan Spielfeld 2



# Sportverein Granheim 1953 e.V.

## Hygienekonzept

### Maßnahmen für den Spielbetrieb

#### Anreise der Teams

- Die Anreise der Teams und Schiedsrichter mit mehreren Fahrzeugen wird empfohlen. Fahrgemeinschaften sollten soweit möglich minimiert werden.
- Die Heimmannschaft muss spätestens 1:30 h vor Spielbeginn auf dem Gelände sein
- Die Gastmannschaft darf frühestens 1:15 h vor Spielbeginn das Gelände betreten
- Die allgemeinen Vorgaben bzgl. Abstandsregelungen etc. sind einzuhalten

#### Kabinen

- **Auch in den Kabinen ist ein Mindestabstand von 1,5 m einzuhalten oder ein Mund – Nasen-Schutz zu tragen.**
- An Spieltagen mit mehreren Heimspielen (beispielsweise Damen, Herren Reserve, Herren 1. Mannschaft) werden zur Vermeidung von Doppelbelegung der Kabinen zusätzliche Umkleidemöglichkeiten im Sportheim und der Turnhalle eingerichtet. Die Trainer werden in diesem Fall am Spieltag vom Spielleiter über den für Sie zu verwendenden Umkleideraum informiert.
- Der Aufenthalt in den Kabinen ist auf ein notwendiges Minimum zu beschränken.
- Keine Mannschaftsansprachen in der Kabine durchführen. Diese sind im Freien, unter Einhaltung des Mindestabstands durchzuführen. Auf eine persönliche Vorstellung der Schiedsrichter in der Mannschaftskabine wird verzichtet.
- Die Kabinen werden nach jeder Nutzung vom Sportheimdienst gereinigt und gelüftet.

#### Duschen

- In den Duschen dürfen sich max. 4 Personen gleichzeitig aufhalten.
- Die Duschen werden nach jedem Spiel vom Sportheimdienst gereinigt.

#### Spielbericht

- Alle Spieler, Trainer und Betreuer müssen auf dem Spielberichtsbogen eingetragen sein.
- Spielberichtsbogen muss über ein eigenes mobiles Endgerät erstellt und freigegeben werden.

#### Einlaufen der Teams

- Zeitlich getrenntes Einlaufen bzw. kein gemeinsames Sammeln und Einlaufen.
- Kein „Handshake“
- Kein gemeinsames Aufstellen der Mannschaften.



# Sportverein Granheim 1953 e.V.

## Hygienekonzept

- Keine Team-Fotos (Fotografen nur hinter Tor und Gegengerade).
- Keine Eröffnungsinszenierung

### Trainerbänke/ Technische Zone

- Alle auf dem Spielbericht eingetragenen Betreuer haben sich während des Spiels in der Technischen Zone (siehe Lagebericht S. 4) des eigenen Teams aufzuhalten.
- In allen Fällen ist nach Möglichkeit auf den Mindestabstand zu achten, falls dies nicht möglich ist, wird dringend empfohlen, einen Mund-Nasen-Schutz zu tragen.

### Halbzeit

- In der Halbzeit müssen die Mannschaften im Freien bleiben

### Nach dem Spiel

- Beachtung der zeitversetzten Nutzung der Zuwege zu den Kabinen (Heim/Gast/Schiedsrichter)

Für die Einhaltung dieser Regeln sind die jeweiligen Trainer verantwortlich!

## Zuschauer

- Zuschauer dürfen die Anlage nur über den im Lageplan markierten Eingang betreten.
- Jeder Zuschauer muss sich registrieren. Vordrucke zur Erfassung der Kontaktdaten liegen am Eingang zur Verfügung (siehe Lageplan "Registrierung Zuschauer"). Der Vordruck kann auch auf der Homepage [www.sv-granheim.de](http://www.sv-granheim.de) heruntergeladen und mitgebracht werden. Alternativ kann die Registrierung auch über die Luca – App durchgeführt werden. Der zu scannende QR – Code befindet sich ebenfalls am Eingang zu den Spielfeldern.
- Eine Möglichkeit zur Desinfektion der Hände befindet sich an der Bewirtungshütte neben dem Eingang.
- Bei Benutzung der Toiletten in der Albhalle muss ein Mund-Nasen-Schutz getragen werden.

Bitte zeigen Sie Verständnis und beachten Sie diese Regelungen der Landesregierung Baden-Württemberg für einen sicheren Aufenthalt auf dem Sportgelände des Sportverein Granheim 1953 e.V.